

Tableta grafica VK1200

VEIKK



Precautii

- 1.Va rugam sa cititi cu atentie acest manual inainte de a utiliza si pastrati-l pentru referinta viitoare.
- 2.Inainte de a curata ecranul, deconectati cablul USB si stergeti cu o carpa moale umeda si nu folositi niciun fel de detergenti.
- 3.Va rugam sa nu lasati tableta langa surse de apa, cum ar fi cada, chiuveta, masina de spalat rufe, subsol umed, piscina, etc.
- 4.Nu asezati tableta pe suprafate instabile
- 5.Nu asezati obiecte grele pe dispozitiv, deoarece acest lucru l-ar putea deteriora.
- 6.Nu asezati dispozitivul la o inaltime la care ajung usor copii. Asigurati-va ca copilul nu pune stiloul sau varful stiloului in gura.
- 7.Nu asezati tableta si stiloul digital aproape de sursa cu camp electro-magnetic
- 8.Pentru a va proteja tableta, va rugam sa opriti alimentarea cand nu este in folosinta.
- 9.Daca afisajul are o defectiune, nu deschideti carcasa principala si nu incercati sa-l reparati singur. Va rugam sa solicitati un service pentru reparatii corespunzatoare si intretinere

10. Cand apar urmatoarele situatii, va rugam sa deconectati alimentarea si este posibil sa aveti nevoie de un service pentru reparatii complete si intretinere:

- A. Exista lichid stropit in interiorul afisajului;
- B. Afisajul a cazut sau LED-ul este spart;
- C. Cand apar anomalii evidente pe afisaj

11. In timp ce inlocuiti componentele, ar trebui sa garantati ca se folosesc componente inlocuitoare specificate de producator. Componenta neautorizata poate provoca incendiu, socuri electrice sau alte pericole

Cuprins

1. Prezentarea produsului	2
1.1 Despre VK1200	2
1.2 Produs si accesorii	3
1.2.1 Prezentarea produsului	3
1.2.2 Stilou	3
1.2.3 Alte accesorii	4
1.3 Specificatii	5
1.3.1 Display	5
1.3.2 Tableta	5
1.4. Conectivitate display	6
2. Instalare driver	6
2.1. Cerinte sistem	6
2.2. Instalare driver	6
3. Mapare monitor	9
4. Setari driver	11
4.1 Stilou	11
4.1.1 Setari stilou	11
4.1.2. Presiune curenta stilou	12
4.1.3. Click sensibilitate	12
4.2 Mapare	13
4.2.1. Setari Monitor	13
4.2.2 Rotire	14
4.2.3 Mapare ecranului	15
4.2.4 Calibrare	16
4.2.5 Activare Window Ink	16
4.3 Functii	17
4.3.1 Setari taste rapide	17

1. Prezentarea produsului

1.1 Despre VK1200

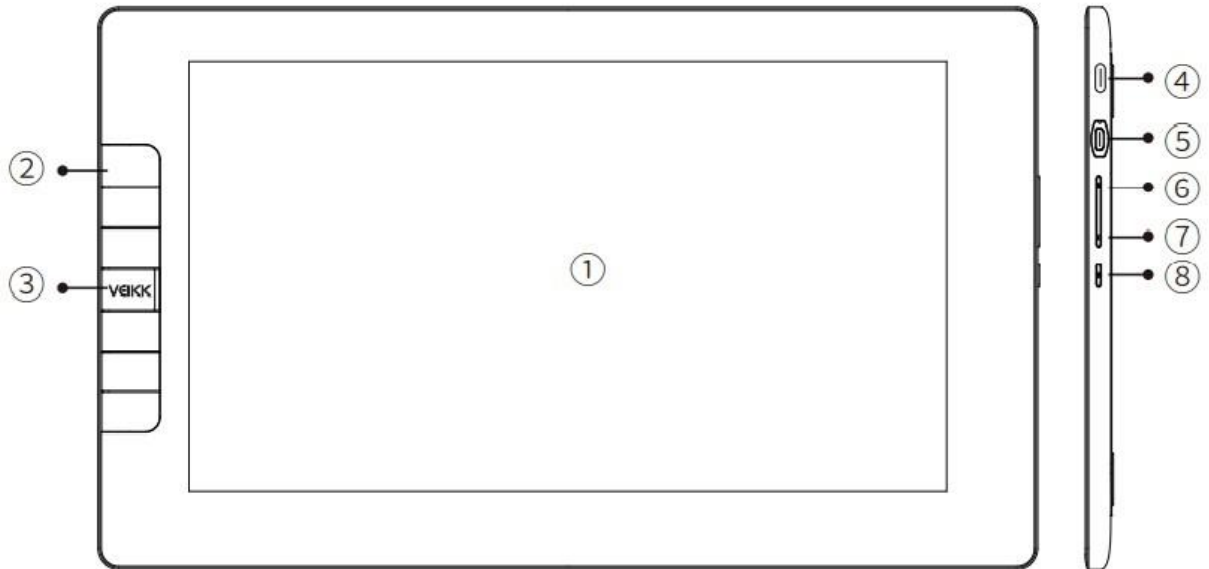
Va multumim pentru ca ati ales VEIKK VK1200 Pen Display.

Aceasta este o noua generatie de afisaj de desen, care adopta complet tehnologia laminata; combina perfect sticla si ecranul, pentru a crea un mediu de lucru fara distragere. Poti desena in mod natural ca si cum ai folosi creion si hartie adevarata.

Pentru a va oferi o mai buna intelegere si utilizare a afisajului VK1200, va rugam cititi cu atentie acest manual de utilizare. Manualul de utilizare afiseaza doar informatiile sub Windows, daca nu se specifica altfel, aceste informatii se aplica ambelor Sisteme Windows si Mac.

1.2 Produs si accesorii

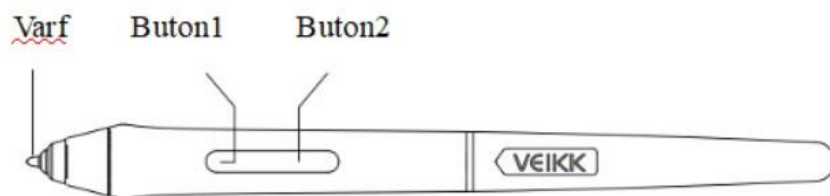
1.2.1 Prezentarea produsului



- 1 - Suprafata de lucru
- 2 - Taste rapide
- 3 - Logo VEKK
- 4 - Port USB
- 5 - Port HDMI
- 6 - Luminozitate "-"

- 7 - Luminozitate "+"
- 8 - Buton de pornire si indicator lumina colorata
 - a. Albastru: este conectat la computer in functiune
 - b. Fara lumina: dispozitiv inchis

1.2.2 Stilou



Nota: Stiloul pasiv nu necesita nici baterie, nici incarcare

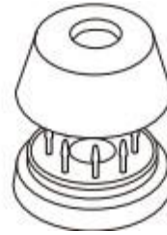
1.2.3. Alte accesorii



Stilou x1



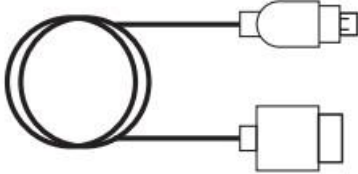
Husa x1



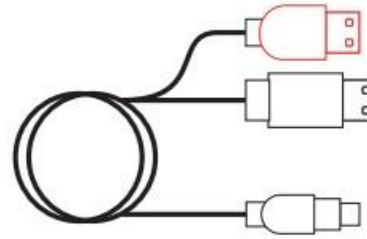
Suport stilou
(contine 8 varfuri)



Dispozitiv indepartat
varfuri



Cablu HDMI x1



Cablu USB x1



Driver Download Reminder



Ghide de instalare rapida

1.3 Specificatii

1.3.1 Display

Articol	Specificatii
Tehnologie	Complet laminat
Display	IPS
Spatiu activ	11.6 inch(256.32 x144.18mm)
Rezolutia	1920 x1080
Luminozitate	230 cd/m2
Timp raspuns	25 ms
Unghi vizualizare	178° (H) -178° (V)
Suport culoare	16.7M
Viata LED	≥20000 hours
Interfata	Micro HDMI

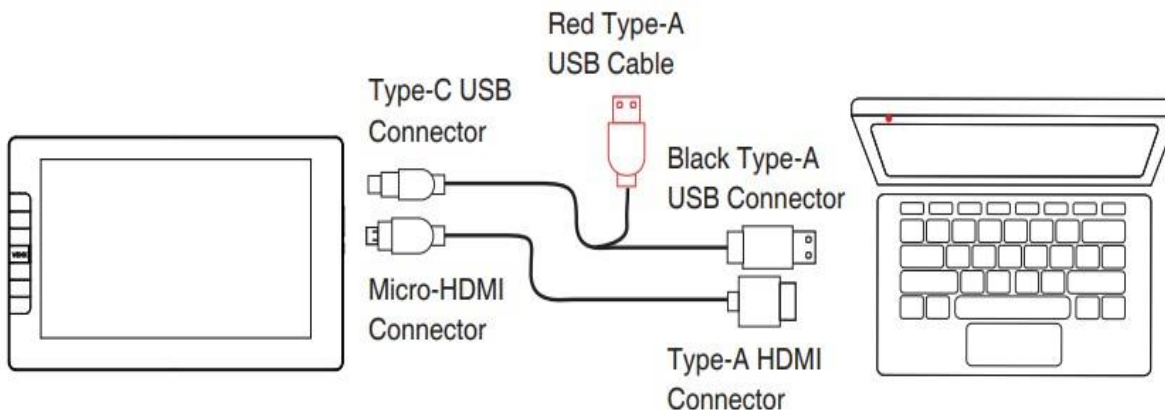
1.3.2 Tableta

Articol	Specificatii
Tehnologie	Electromagnetic
Stilou	Fara baterii
Rezolutia	5080 LPI
Presiune stilou	8192
Acuratete	±0.25mm
Taste rapide	6
Inaltime citire	10 mm
Interfata	Type-c USB

1.4. Conectare display

Conectati display-ul la computer cu cablul USB si cablul HDMI.

1. Conectati conectorul Micro-HDMI la VK1200, apoi conectati conector HDMI tip A in computer.
2. Conectati conectorul USB de tip C la VK1200, apoi conectati conectorul USB negru de tip A in computer



Nota:

1. In general, dispozitivul poate fi pornit atunci cand cablu USB-A este conectat la computerul dvs. Un ecran intermitent al dispozitivului poate indica un nivel scazut al bateriei, caz in care, vi se sugereaza sa conectati cablul USB-A de culoare rosie la o alta interfata USB de pe computer sau la adaptorul de alimentare.

Adaptorul nu este inclus in pachet. Puteti folosi un adaptor pentru incarcarea telefonului mobil.

2. Daca este conectat corect, afisajul VK1200 va porni cu succes odata ce va apasati butonul de pornire.

2. Instalare Driver

2.1 Cerinte de sistem

Windows 10/8/7/(32/64 bits)

Linux OS / Chrome 88 sau mai nou

Mac OS 10.12 sau mai nou

2.2 Instalare driver

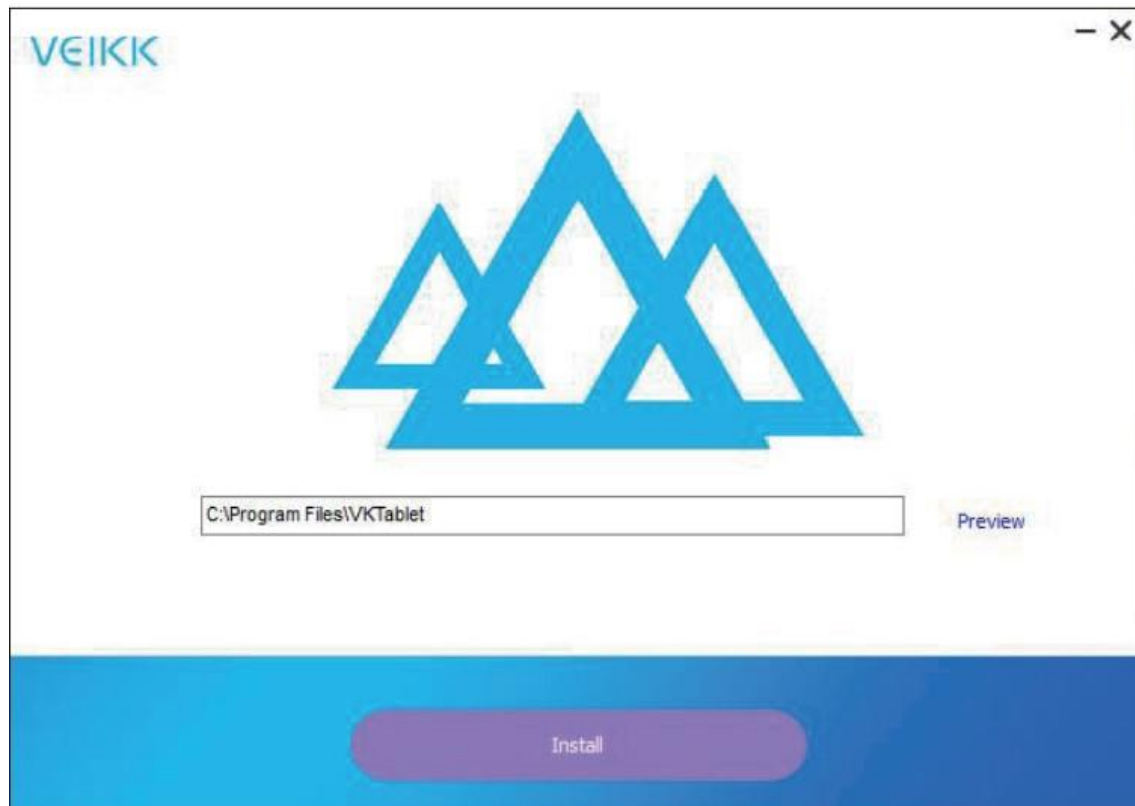
1. Inainte de a instala driverul VEIKK, va rugam sa dezinstalati toate driverele pentru tableta de pe computer

2. Dezactiveaza toate programele antivirus sau firewall, pastreaza toate programele de desen inchise.

3. Conectati VK1200 la computer.

4. Va rugam sa descarcati driverul VEIKK de pe site-ul nostru oficial: www.veikk.com

5. Faceti clic pe „VK Tablet Driver.exe” si urmati instructiunile de instalare. Daca aveti sistem Mac , va rugam sa il deschideti cu programul de instalare implicit

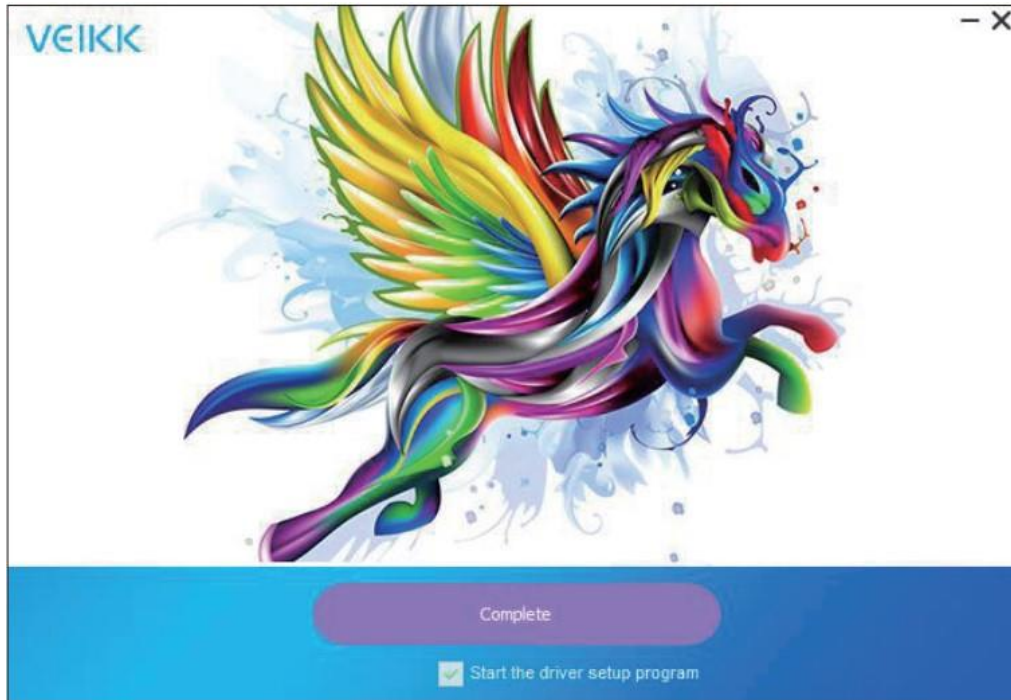


6. Odata ce driverul este complet instalat, veti vedea o pictograma care va apare pe bara de sistem (coltul din dreapta jos) si pe desktop (Windows) si Preferinte de sistem (Mac).

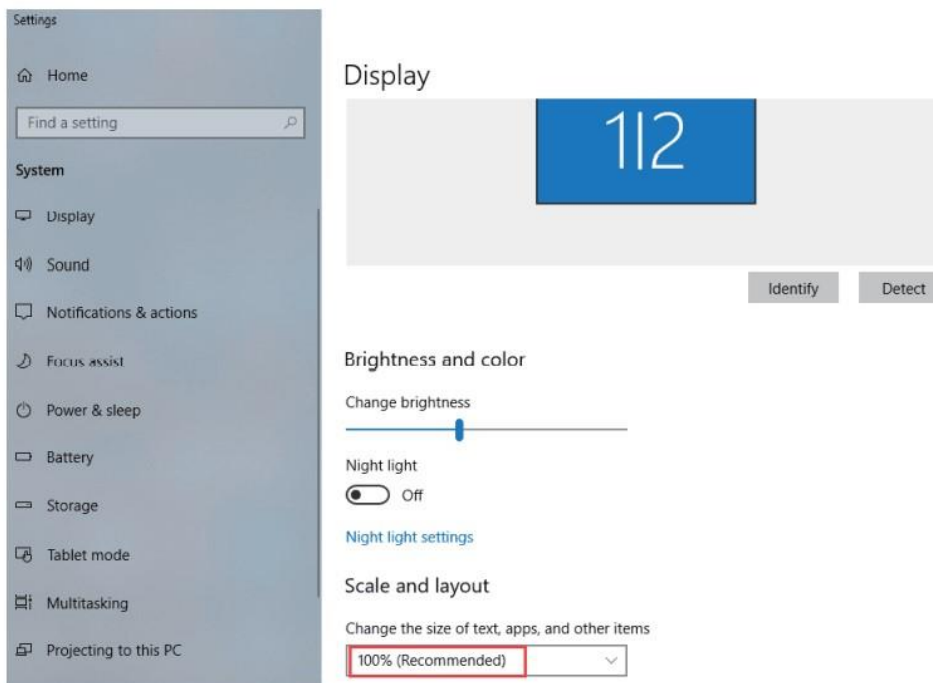
7. Dupa o instalare cu succes, stiloul digital ar trebui sa poata controla cursorul si activat pentru configurare in zona de testare a presiunii.

Nota: Daca sistemul de operare al computerului dvs. este noul sistem **Mojave(10.14)** sau **Catalina (10.15)**, va rugam sa adaugati „Tablet Driver Center” in lista alba mai intai, dupa instalarea driverului pe computer.

Va rugam sa consultati site-ul web Intrebari frecvente pentru mai multe detalii.



8. Faceti clic dreapta pe desktopul computerului si alegeti „Display settings”---
„Display „---“Size to text,app and other items” la 100%



2. Mapare monitor

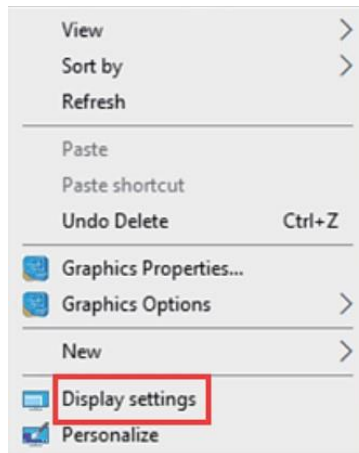
Pe setarea afisajului, puteti vedea monitoarele dvs. „Extended display” sau „Duplicate display”.

Cum se trece la afisajul extins.

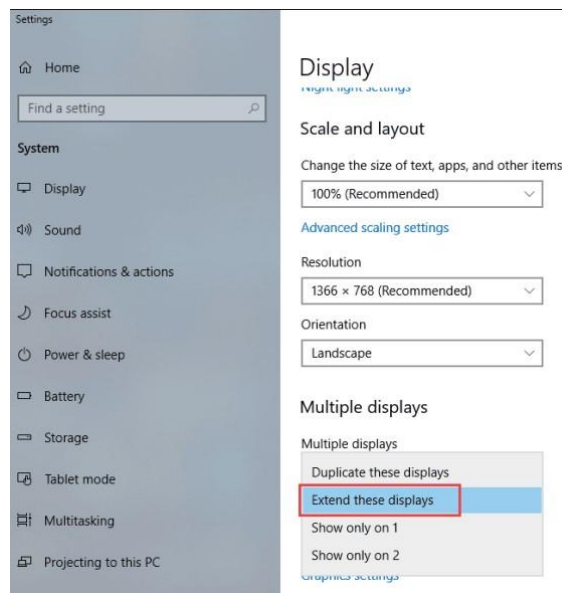
Extended Display inseamna ca lucrati cu o zona mai mare de desktop Windows care cuprinde monitorul computerului si afisajul VK1200. Aplicatiile pot fi mutate de la un ecran la altul si va va permite sa lucrati in diferite rezolutii ale ecranului.

Windows

1. Faceti clic dreapta pe desktop si selectati „Display settings”

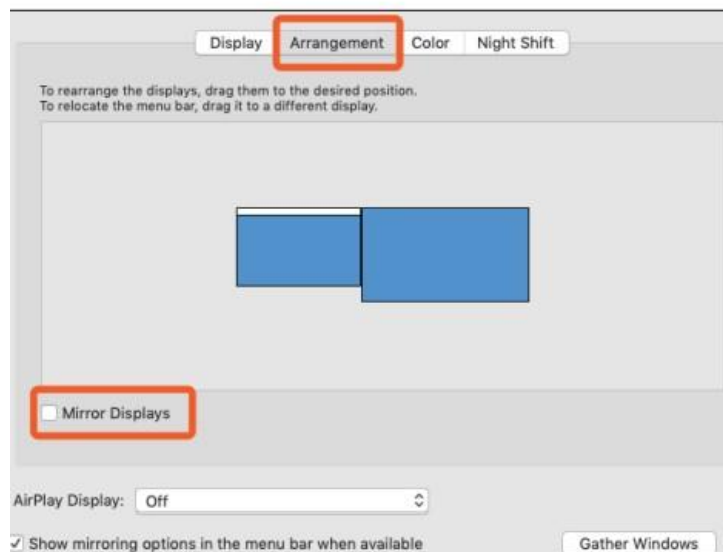
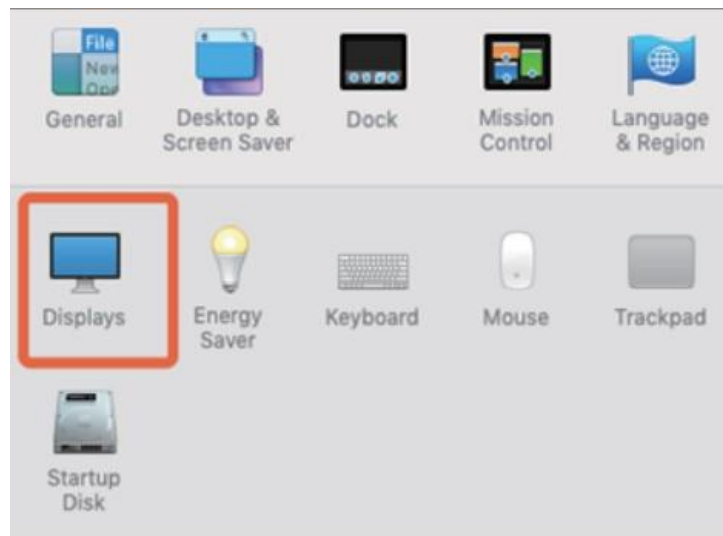


2. In meniul derulant Afisari multiple, schimbati la [Extend these display].




MAC

Va rugam sa deschideti "System Preferences---"Displays"---"Arrangement" - nu

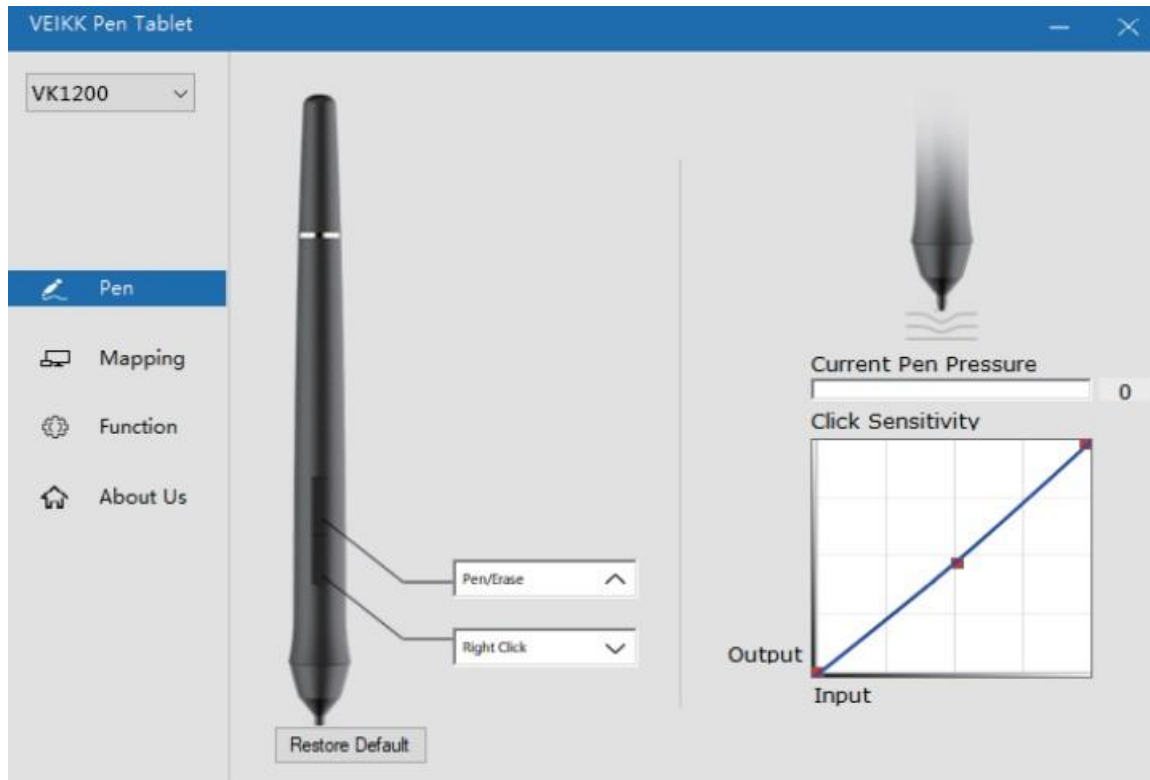


alegeti "Mirror Displays".

2. Daca computerul dumneavoastra este echipat cu mai mult de un monitor, stiloul VK1200 se va mapa la monitoare in functie de modul in care sunt configurate in **DISPLAY PROPERTIES**.
3. Dupa ce ati configurat corect computerul pentru mai multe monitoare, atunci puteti ajusta maparea afisajului stiloului VK1200 deschizand pictograma driverului  si modifica optiunile corespunzatoare. Acest lucru va permite sa comutati maparea actuala VK1200 si cursorul ecranului intre desktopul sistemului sau afisajul principal si celelalte monitoare.

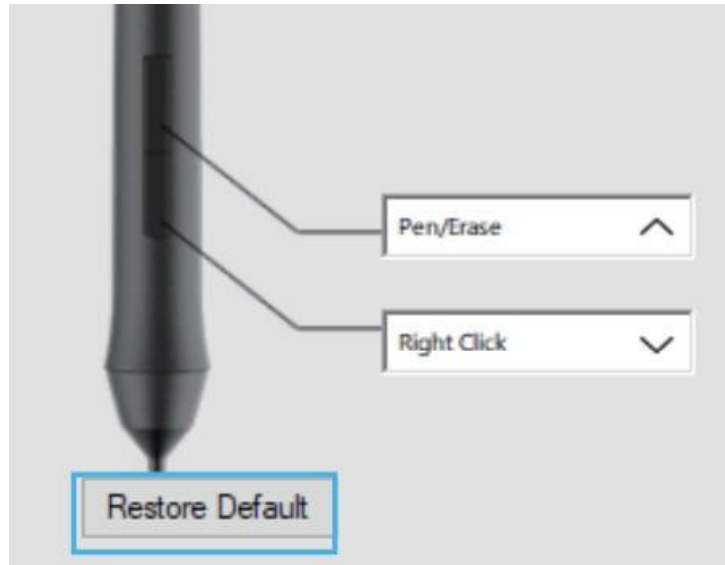
4. Setari driver

4.1 Stilou



4.1.1 Setari functii stilou

Puteti personaliza functiile butoanelor stiloului. Utilizati optiunea „Pen” pentru a personaliza functiile tastelor.



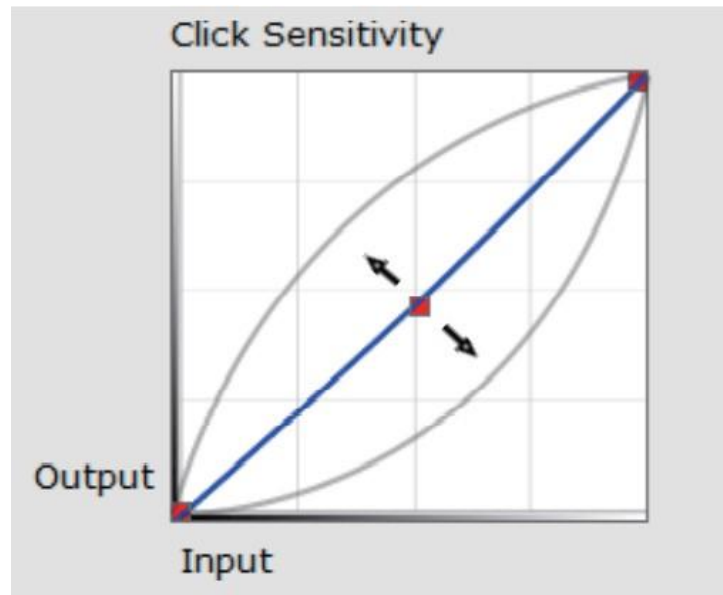
4.1.2 Presiunea curenta a stiloului

Presiunea curenta a stiloului arata nivelul de presiune curent exercitat pe tableta si poate fi folosit pentru a testa presiunea stiloului.



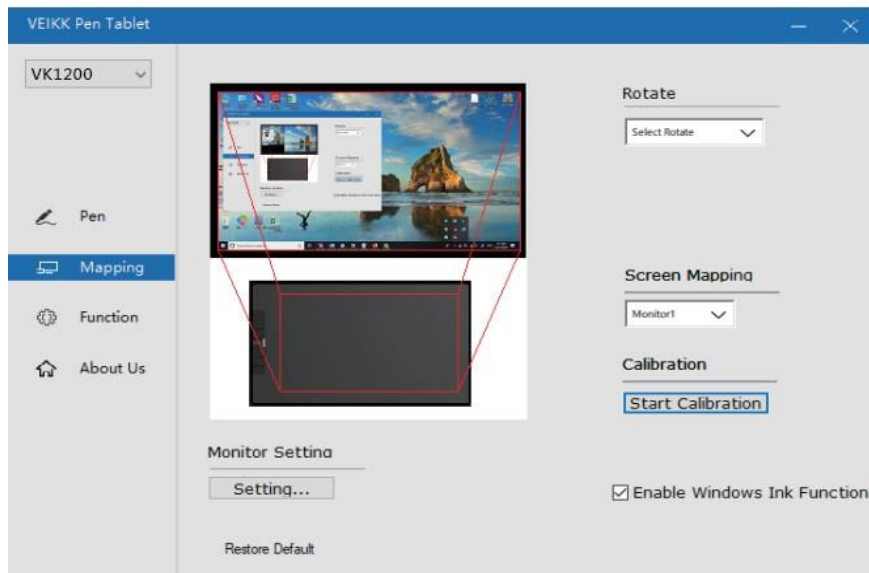
4.1.3 Click sensibilitate

Puteti regla presiunea stiloului la „lesire” sau sensibilitatea „Apasarii” aici:



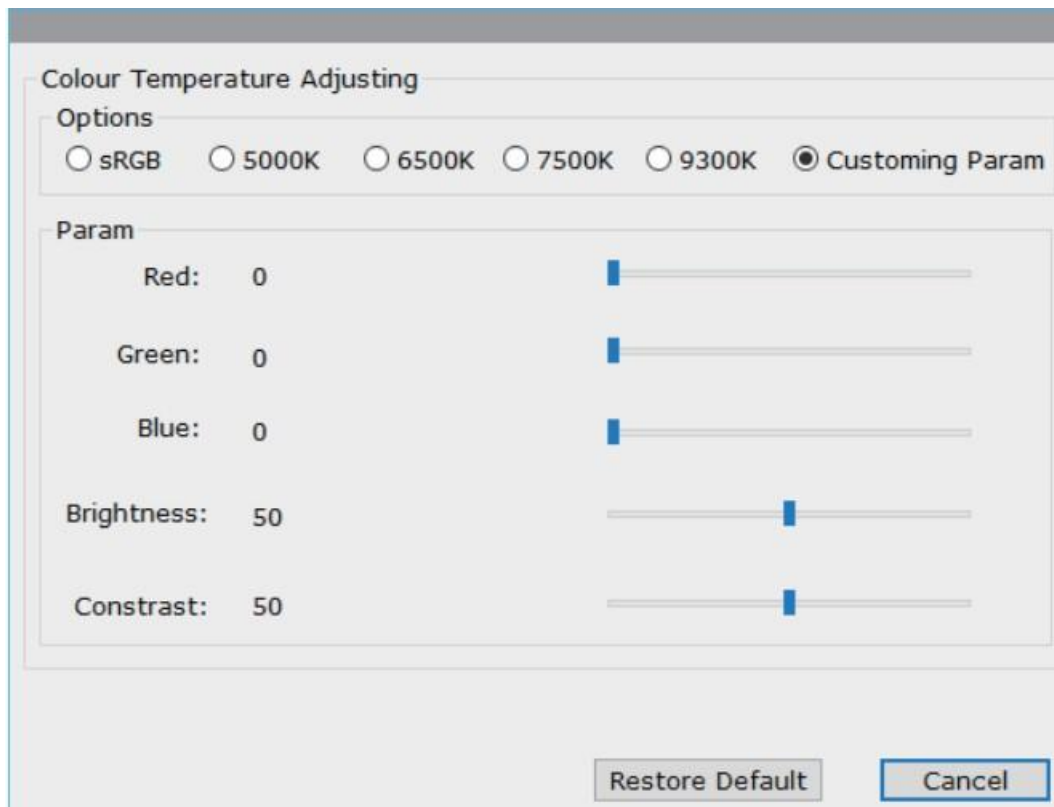
4.2 Mapare(cartografiere)

Definiti zona tabletei care va fi mapata pe zona ecranului.



4.2.1 Setari monitor

Aici puteti regla intensitatea si parametrii culorii monitorului



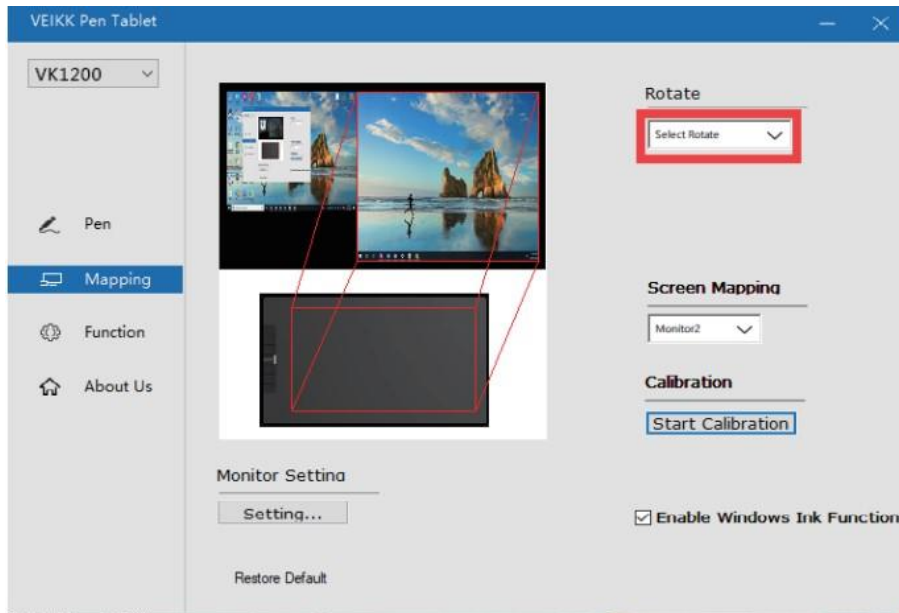
4.2.2. Rotire

Poate roti liber stiloul acesta putand fii utilizat si de catre stangaci.

Nota:

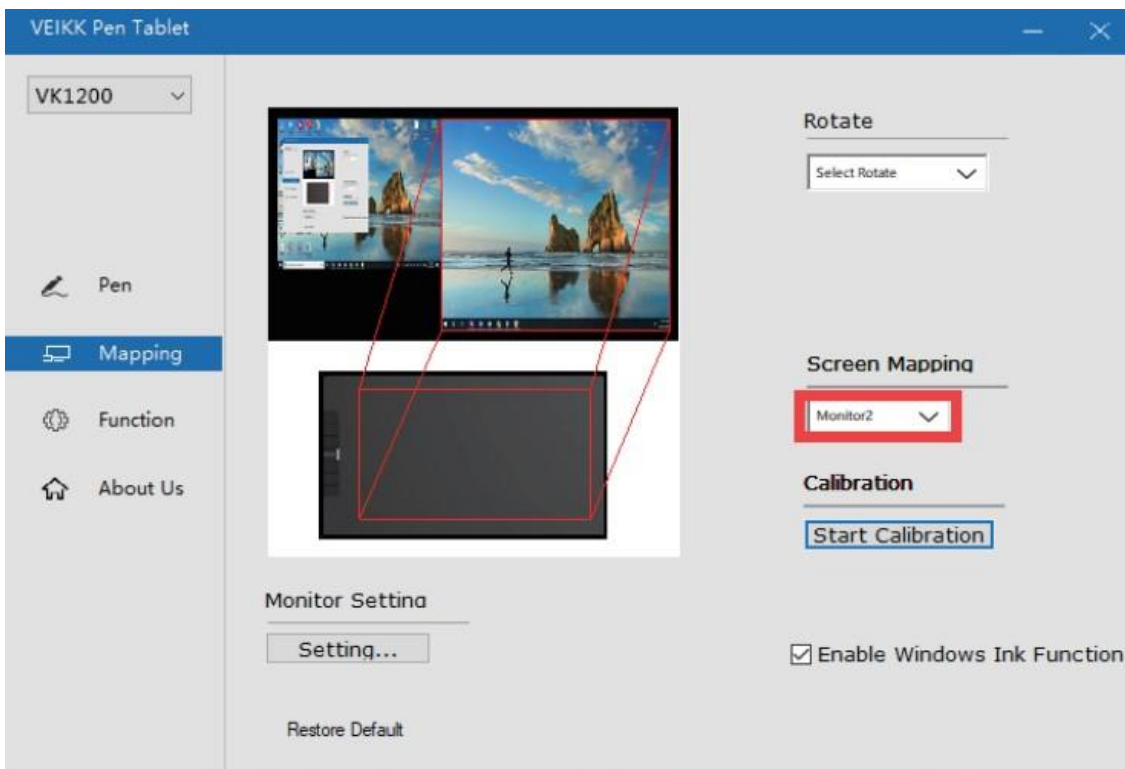
a. Cand setati functia de rotire, trebuie sa rotiti si dispozitivul.

b. Inainte de a seta functia de rotire, trebuie sa setati computerul la „Extend These Display”



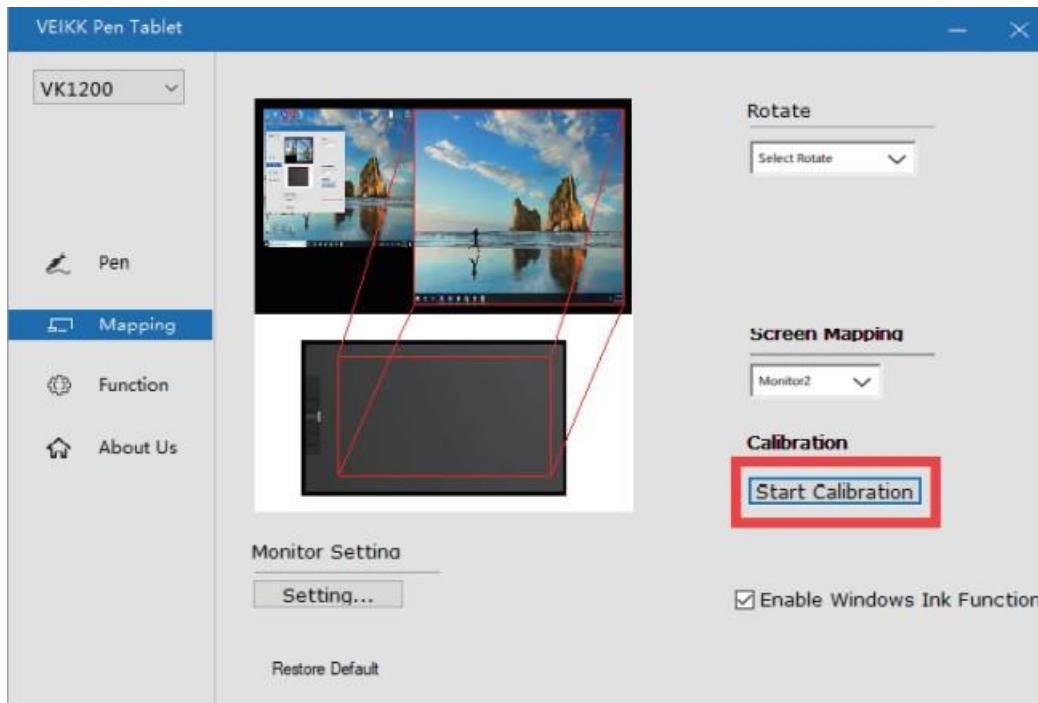
4.2.3. Maparea ecranului

Daca lucrați în Extended Display, alegeți ce monitor este afișat pentru stiloul VK1200 pentru a urmări. Pentru a afla ce monitor este Monitorul 1 și care este Monitorul 2, vă rugăm accesați Start > Settings > Display > Identify



4.2.4 Calibrare

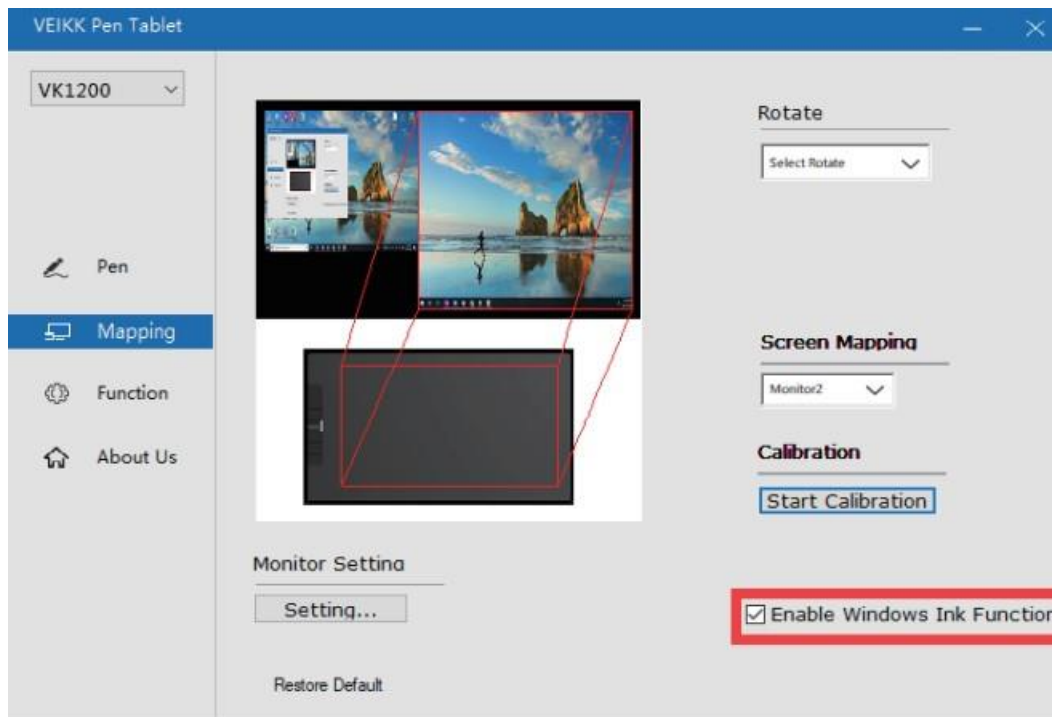
Faceti clic pe „Start Calibration” pentru a activa ecranul de calibrare. Apasati cruciulitele de pe ecran, pe rand cu stiloul pentru a calibra ecranul.



Nota: Inainte de calibrare, trebuie sa setati computerul la „Extend TheseDisplay”.

4.2.5 Activare Window Ink

Microsoft Windows ofera suport extins pentru introducerea stiloului. Caracteristicile stiloului sunt acceptate in Microsoft Office, Adobe Photoshop, AI, etc....



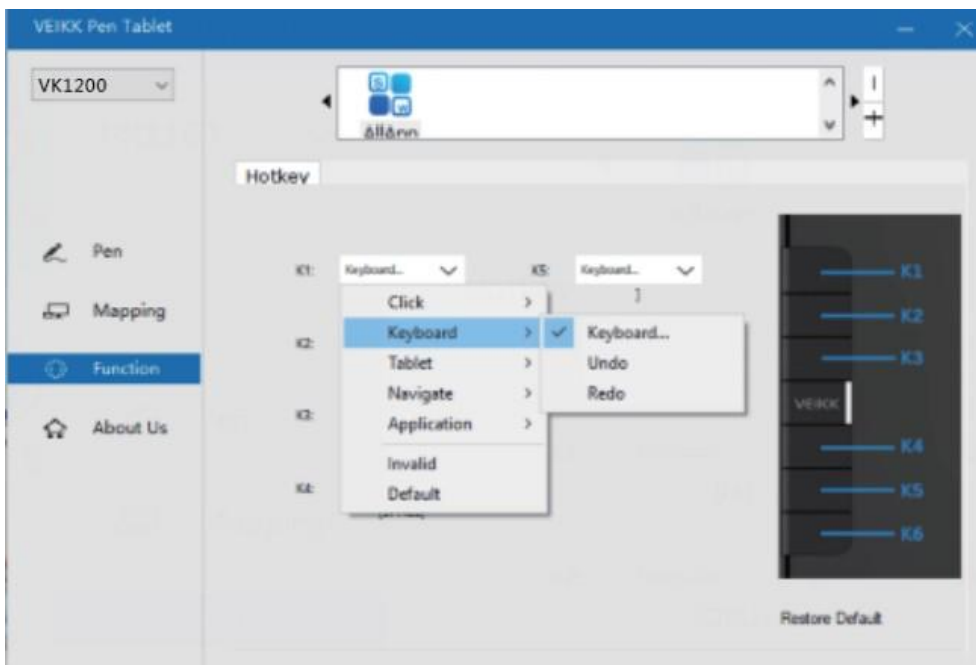
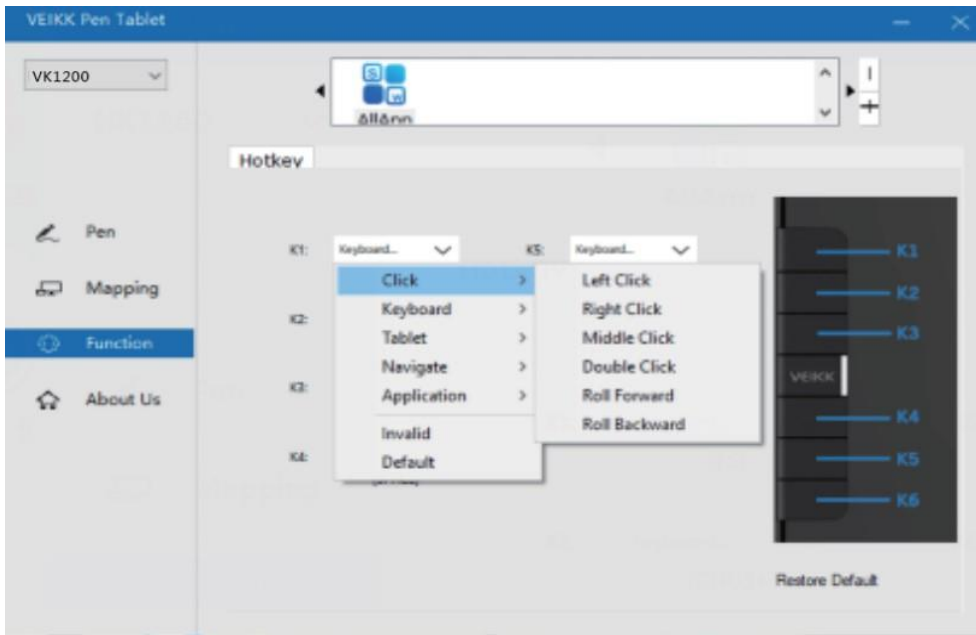
4.3 Functii

4.3.1 Setari taste rapide

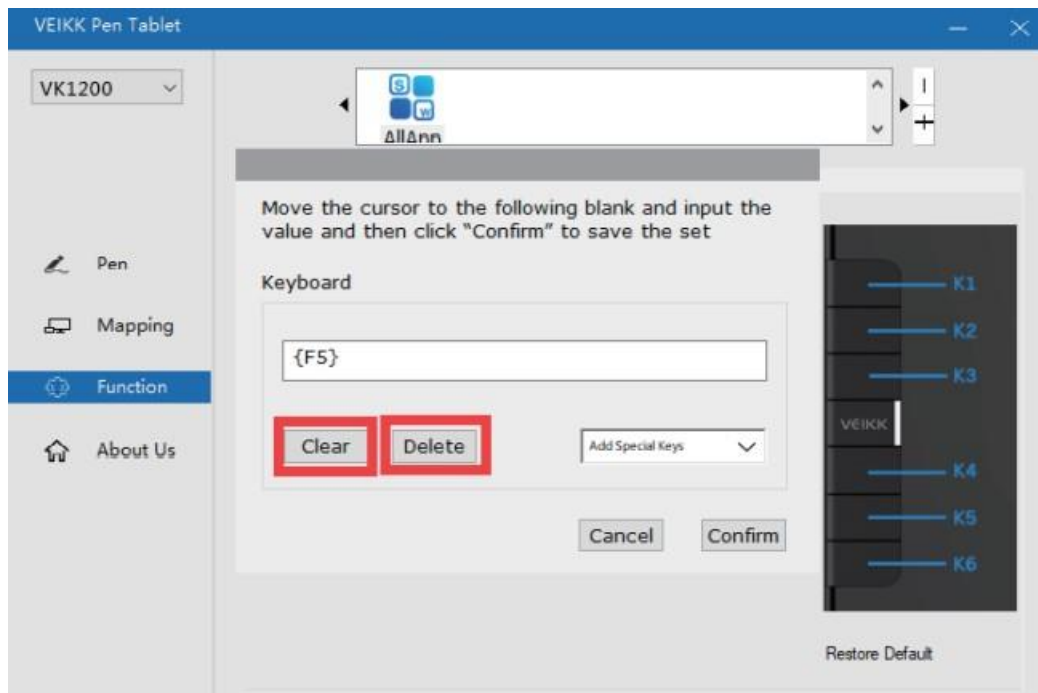
Nota:

- Tastele de comanda rapida ale VK1200 sunt proiectate sa functioneze cu limba engleza americana. Este posibil sa nu functioneze corect cu celelalte limbi ale tastaturii.
- Implicit, tastele expres VK1200 sunt mapate la Photoshop standard comenzi rapide de la tastatura. Tastele pot fi personalizate pentru a functiona eficient cu alte programe.
- Cele mai multe programe creative nu vor accepta introducerea tastelor atunci cand creionul este inca in uz. Pentru a evita actiunile nevalide de apasare a tastei, tineti creionul departe de ecran inainte de a apasa tasta tactila.

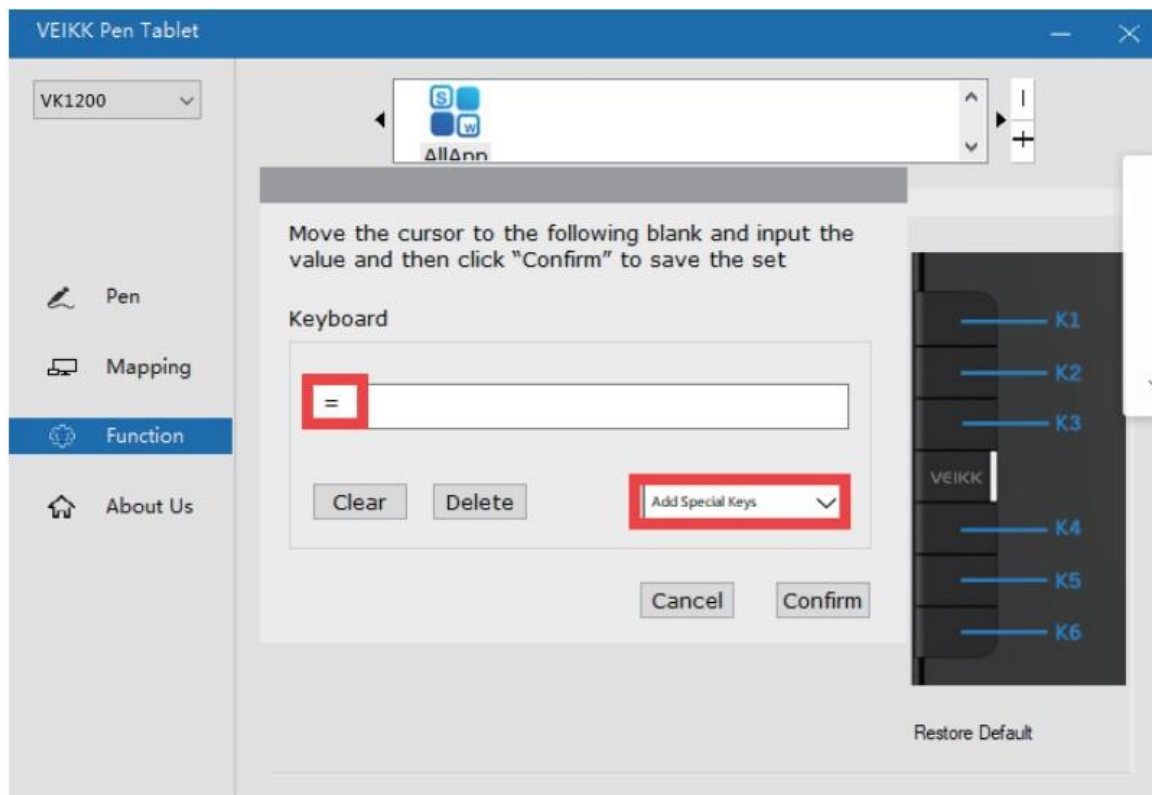
- Setati functiile tastelor direct in interfata driverului ((Click, Tablet, Navigate, Application, Invalid, Default)) Faceti clic pe „>” pentru a gasi functii mai specifice.
- Setati caracteristicile tastelor de la tastatura computerului; alegeti „keyboard”.



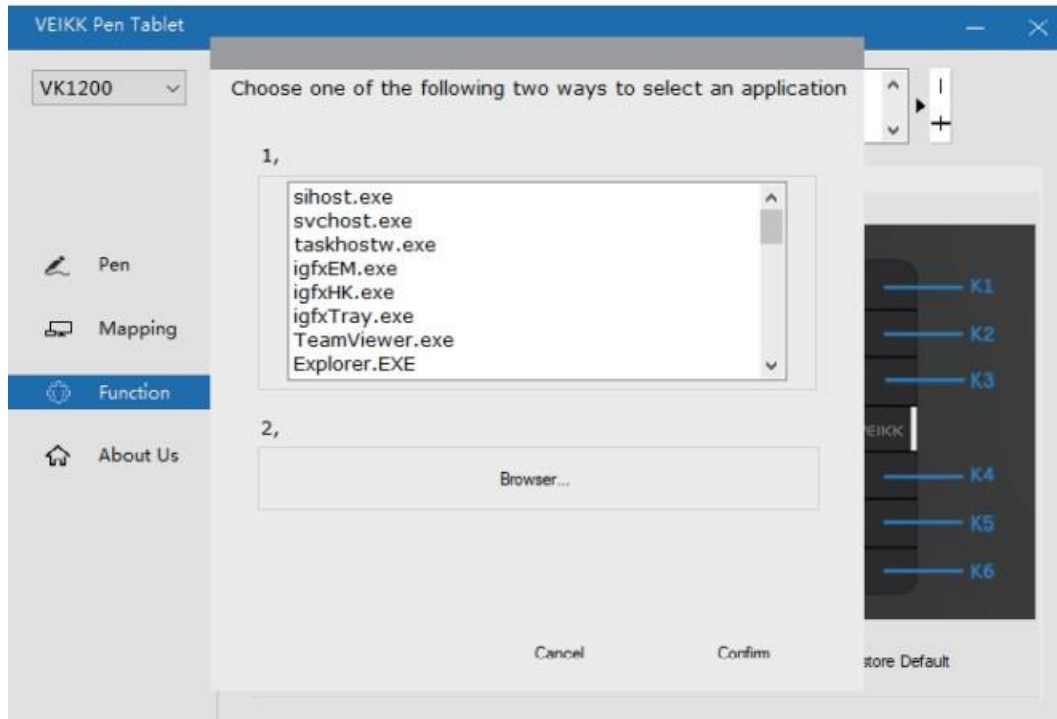
Stergeti caracteristicile implicite si introduceti caracteristicile preferate de la tastaura computerului.



Introduceti caractere speciale de la tastatura computerului



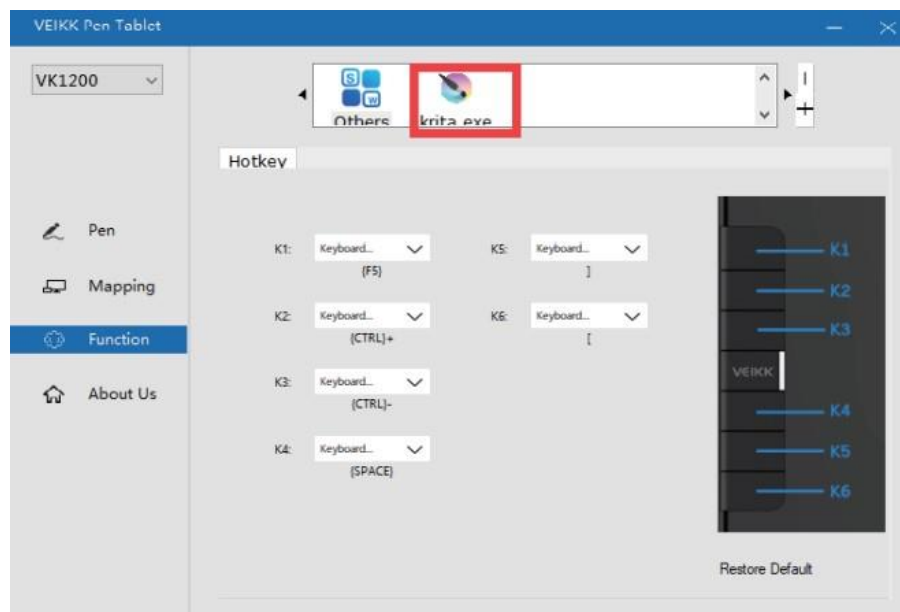
Puteti seta fiecare tasta de comanda rapida pentru diferite programe



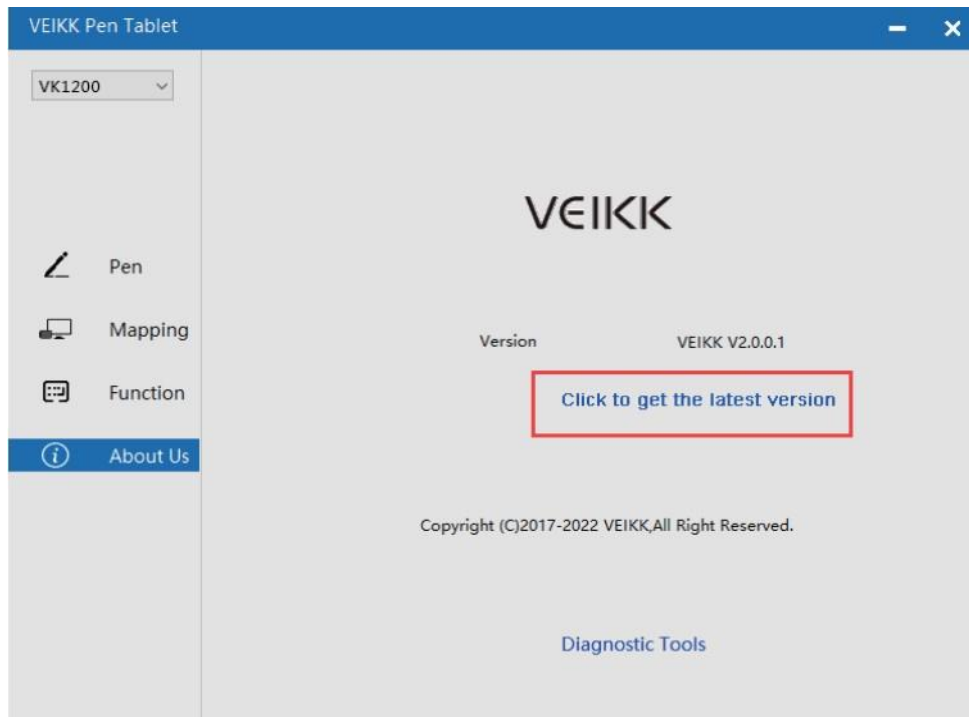
a. Faceti clic pe butonul „+” pentru a selecta fila programului.

b. Puteti alege Default sau utilizati Browse pentru a selecta software-ul ales.

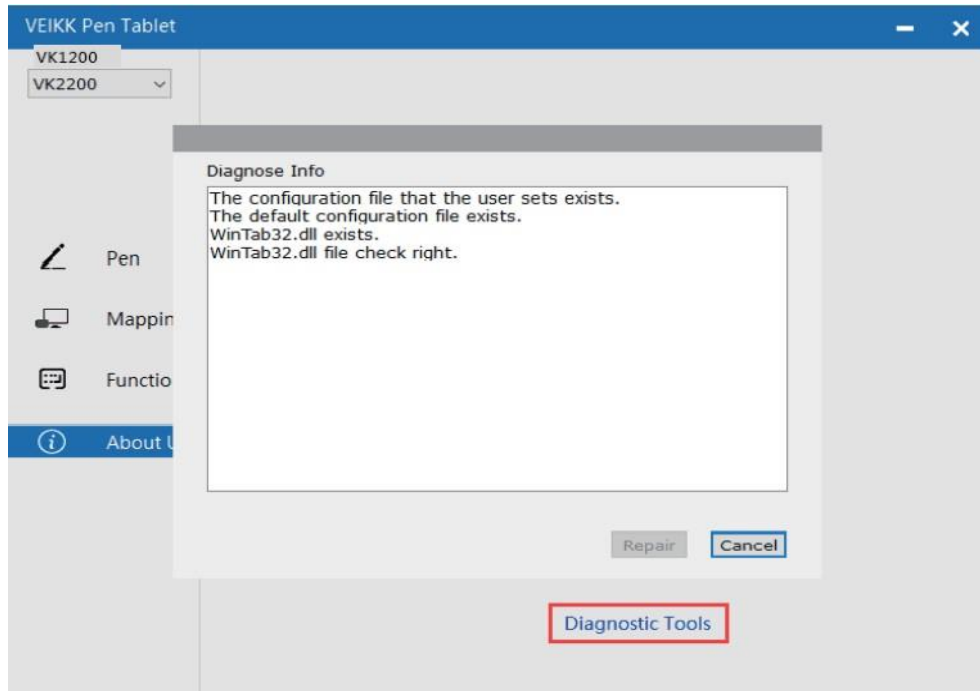
c. Reveniti la fila de setare a tastei de comanda rapida, faceti clic pe pictograma tabletei si apoi personalizati tastele de comanda rapida.



Faceti clic pentru a obtine cea mai recenta versiune: Daca doriti sa instalati cel mai recent driver, faceti clic „ Click to get the latest version”. Daca nu exista niciun raspuns, inseamna ca driverul instalat este cel mai nou. Daca gasiti cel mai nou driver in lista, trebuie doar sa il actualizati.



Instrumente de diagnosticare: Verificati daca lipsesc fisierele cheie



MAC

Nota:

Setarile driverului in sistemul Mac sunt aceleasi ca si in sistemul Windows.
Utilizatorii care folosesc sistemul Mac pot face referire la sistemul Windows