

Tableta grafica VK6640

VEIKK



Masuri de siguranta

Nu utilizati acest produs intr-un sistem de control care necesita un nivel ridicat de siguranta si fiabilitate.

Intr-un astfel de sistem, acest produs ar putea afecta negativ alte dispozitive electronice si ar putea functiona defectuos din cauza efectului acestor dispozitive

Opriti alimentarea in zonele in care utilizarea dispozitivelor electronice este interzisa.

La bordul unei aeronave sau in orice alta locatie unde se utilizeaza dispozitivelor electronice este interzisa; acest produs, daca este lasat pornit, ar putea afecta negativ alte dispozitive electronice

Nu utilizati acest produs intr-o locatie frecventata de copii mici.

Asigurati-va ca un copil nu pune stiloul sau varful stiloului in gura.

Varful stiloului sau capacul comutatorului lateral ar putea fi detasat si sa fie inghitit accidental.

Nu asezati acest produs pe o suprafata instabila.

Amplasarea acestui produs pe o suprafata instabila sau inclinata sau intr-o locatie expusa la vibratii excesive ar putea cauza caderea acestuia rezultand ranire.

Nu asezati obiecte grele deasupra acestui produs si nu calcati pe el, acestea putand distruge produsul

Evitati locatiile cu temperatura ridicata sau scazuta pentru depozitare.

Nu depozitati acest produs intr-un loc unde temperatura scade sub 5 °C sau depaseste 40 °C si in locatii supuse excesului fluctuatiilor de temperatura. Nerespectarea acestei precautii ar putea avea ca rezultat deteriorarea produsului si a componentelor acestuia si pierderea garantiei.

Nu dezamblati sau modificati acest produs, deoarece acest lucru va poate expune la caldura, foc, soc electric si raniri. Demontarea produsului va fi anula, de asemenea, garantia.

Nu utilizati alcool pentru curatare.

Nu folositi niciodata alcool, diluant, benzen sau alti solventi minerali care ar putea decolora sau provoca deteriorarea produsului.

Nu expuneti la apa. Nu puneti pahare sau vase pline cu apa sau alte lichide in apropierea acest produs.

Expunerea la apa sau alte lichide ar putea deteriora produsul.

Nu puneti obiecte metalice pe acest produs in timpul functionarii.

Asezarea obiectelor metalice pe acest produs in timpul functionarii ar putea provoca functionare defectuasa sau deteriorarea produsului.

Nu loviti stiloul cu obiecte dure. Lovirea stiloului cu un obiect dur ar putea sa-l deterioreze.

Nu manipulati stiloul cu mainile murdare.

Pixul este un instrument de inalta precizie. Manipularea cu mainile murdare sau utilizarea acestuia in locuri expuse la praf sau mirosuri puternice poate provoca intrarea materiilor straine care va avea ca rezultat defectarea stiloului.

Limitarea raspunderii

PRODUCATORUL(FURNIZORUL) nu va fi in niciun caz responsabil pentru daunele rezultate din incendii sau cutremure, cele provocate de terti si cele provenite din utilizare abuziva, abuz sau neglijenta utilizatorului.

PRODUCATORUL(FURNIZORUL) nu va fi in niciun caz responsabil pentru daune accidentale – incluzand dar fara a se limita la pierderea veniturilor afacerii, intreruperea activitati, coruperea sau pierderea de date - care apar din utilizarea sau esecul utilizarii acestui produs.

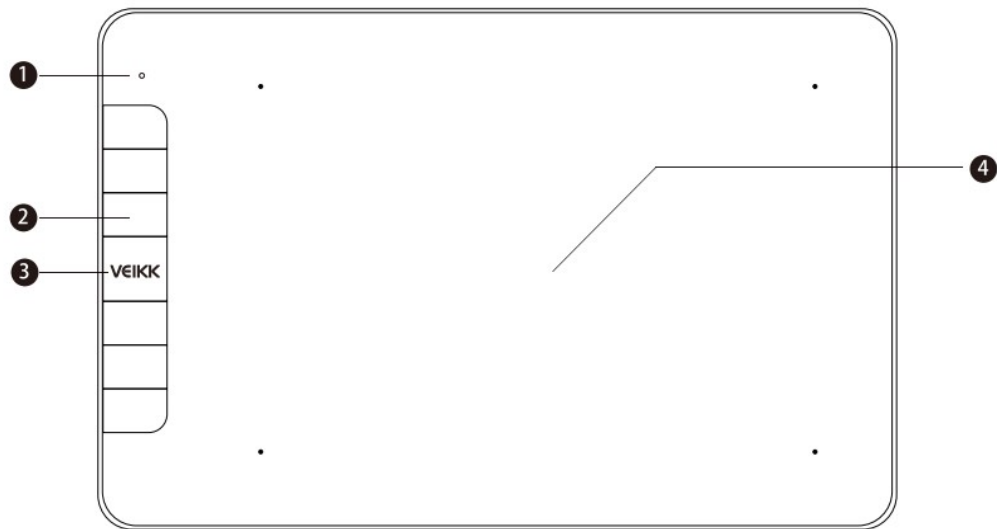
PRODUCATORUL(FURNIZORUL) nu va fi in niciun caz responsabil pentru daunele rezultate in urma
utilizarilor nedocumentate in acest manual

PRODUCATORUL(FURNIZORUL) nu va fi in niciun caz responsabil pentru daunele cauzate de
defectiuni cauzata de conectarea la alte dispozitive sau de utilizarea software-ului terților.

CUPRINS

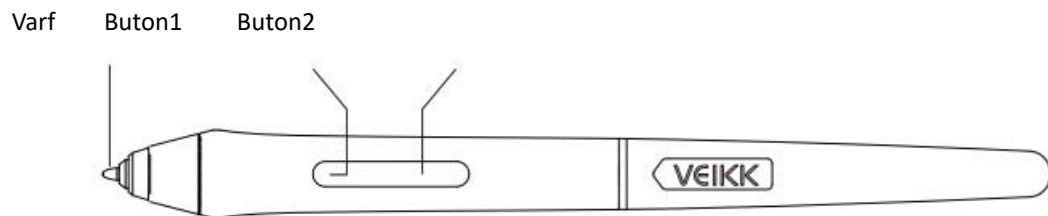
1. Prezentarea produsului.....	3
2. Continutul pachetului.....	5
3. Instalare driver.....	5
4. Conectarea tabletei.....	6
5. Scimbarea varfului stiloului.....	7
6. Specificatii.....	8
7. Setari driver.....	9

1. Prezentare generala a produsului



1. Indicator LED 2. Taste comanda rapida 3. Logo VEIKK 4. Zona activa

Stilou



Nota: Stiloul pasiv nu necesita nici baterie, nici incarcare

2. Continutul pachetului



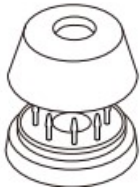
Tableta VK640



Stilou



Husa stilou



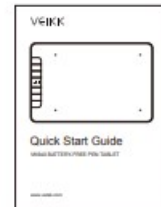
Support stilou
(contine 8 varfuri)



Dispozitiv indepartat
varfuri



Driver Download
Reminder



Ghid de instalare
rapida

3. Instalare driver

3.1. Suport OS

Windows 11/10/8/7(32/64 bits) / Mac OS 10.12 sau mai nou

Linux OS / Chrome 88 sau mai nou

Android 6.0 sau mai nou (Except Samsung Android device)

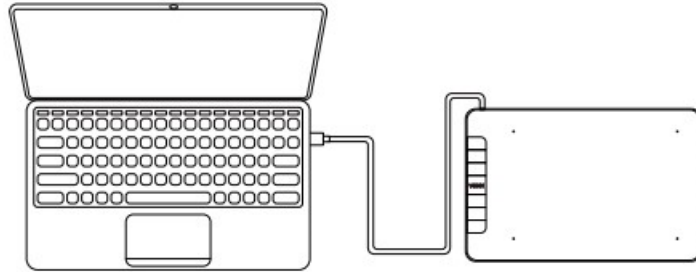
3.2. Pentru Mac OS, Windows si Linux OS

1. Inainte de a instala driverul, va rugam sa dezinstalati toate driverele de tableta de pe computer, si inchideti toate programele antivirus.
2. Conectati tableta la computer inainte de instalare.
3. Va rugam sa descarcati driverul actualizat de pe www.veikk.com.
4. Dezarhivati fisierul descarcat pe desktop si deschideti-l.
5. Faceti clic pe Set up.exe si urmati instructiunile de pe ecran.
6. Dupa instalare, reporniti computerul

4. Conectarea tabletei

Pentru Mac OS, Windows si Linux OS

- 1.Scoateti tableta din pachet, conectati tableta la computer cu cablul USB.
- 2.Deschideti interfata driverului, coltul din stanga sus arata ca dispozitivul este conectat, indicand daca driverul a fost instalat cu succes, puteti incepe sa utilizati tableta acum



Pentru Chrome OS

Conectati tableta la computerul cu sistemul de operare Chrome cu cablul USB, apoi puteti începe sa utilizati tableta.

Nota: tastele de comanda rapida ale stiloului si tabletei nu pot functiona pe sistemul de operare Chrome calculator

Pentru telefonul Android

- 1.Va rugam sa conectati tableta la telefon cu adaptorul OTG.
2. Rotiti tableta asa cum se arata în Figura 1, apoi puteti începe sa utilizati tableta.

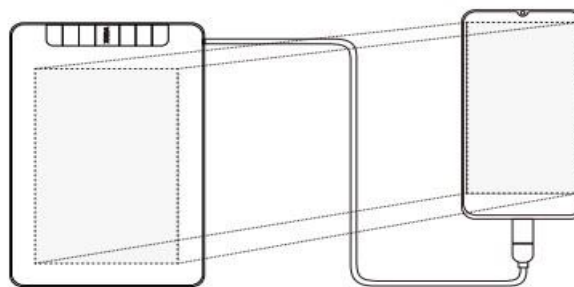


Figura 1

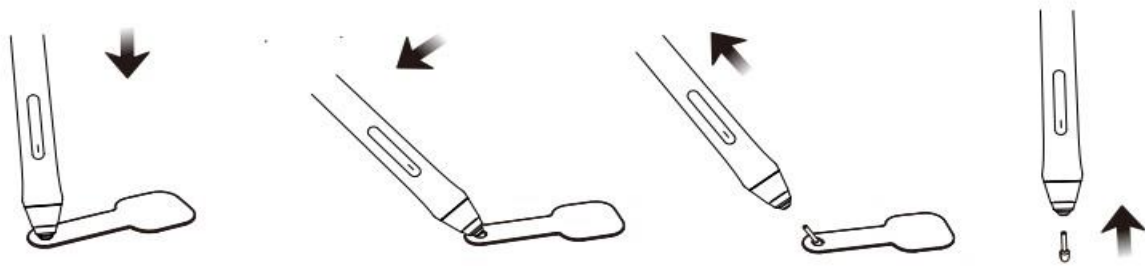
Nota 1: Functioneaza numai în modul ecran vertical al telefonului mobil.

Nota 2: Pentru unele telefoane mobile, trebuie sa activati manual functia OTG în setarile telefonului.

Nota 3: Tastele de comanda rapida ale stiloului si tabletei nu pot functiona pe telefonul mobil Android.

5. Scimbarea varfului stiloului

Cand varful stiloului este puternic uzat, va rugam sa inlocuiti varful cu scoaterea pinionului.



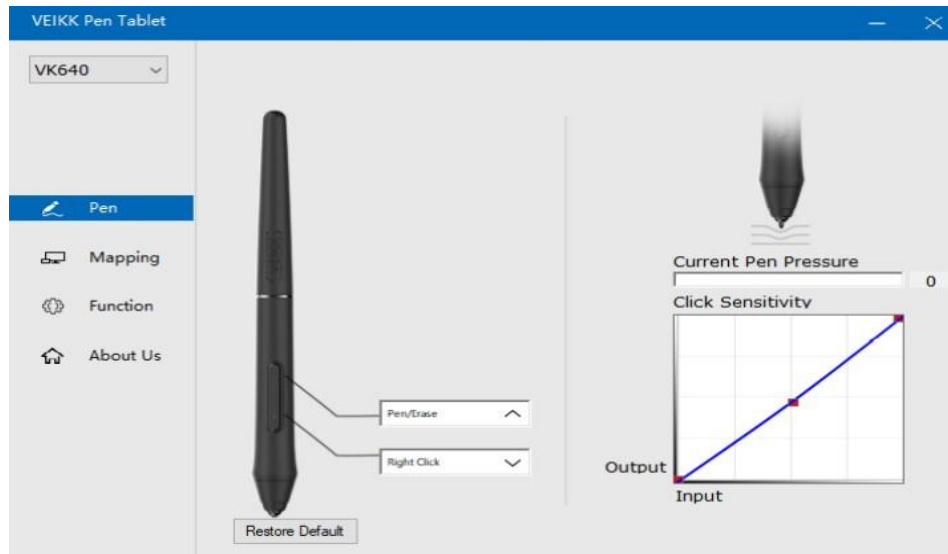
1. Introduceti varful in orificiul suportului pentru stilou
2. Inclinati stiloul astfel incat suportul stiloului sa poata prinde complet varful stiloului
3. Scoateti varful
4. Introduceti un varf nou si impingeti-l drept pana cand se opreste

6.Specificatii

Model	VK640
Dimensiuni	232 x 152 x 8 mm
Suprafata de lucru	6 x 4 inch
Nivel presiune	8192
Rezolutie	5080 LPI
Inaltime citire	10 mm
Conexiune	USB
Taste rapide	6

7. Setari driver

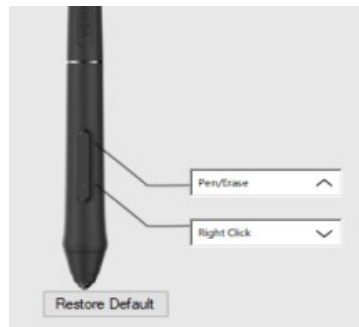
1. Windows



Stilou:

Setari functii stilou:

Puteti personaliza functiile stiloului aici. Folositi Optiunea „Tasta functionala” pentru



programarea personalizata a tastelor.

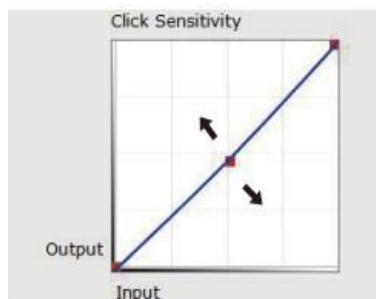
Presiunea curenta a stiloului

Presiunea curenta a stiloului arata nivelul de presiune curent exercitat pe tableta si poate fi folosit pentru a testa presiunea stiloului.



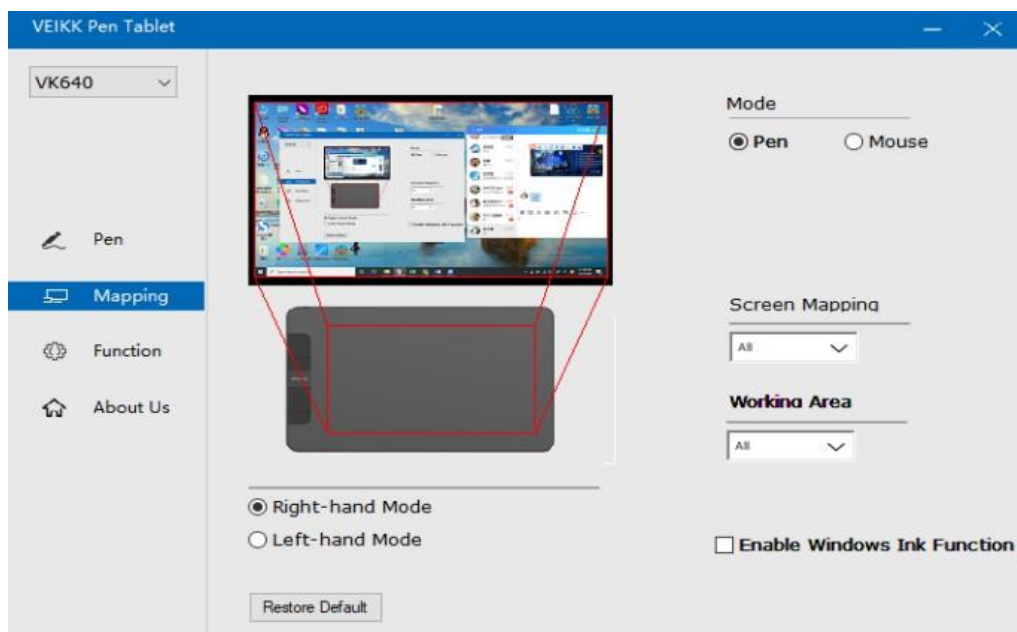
Click sensibilitate

Puteti regla presiunea stiloului la „lesire” sau sensibilitatea „Apasarii” aici:

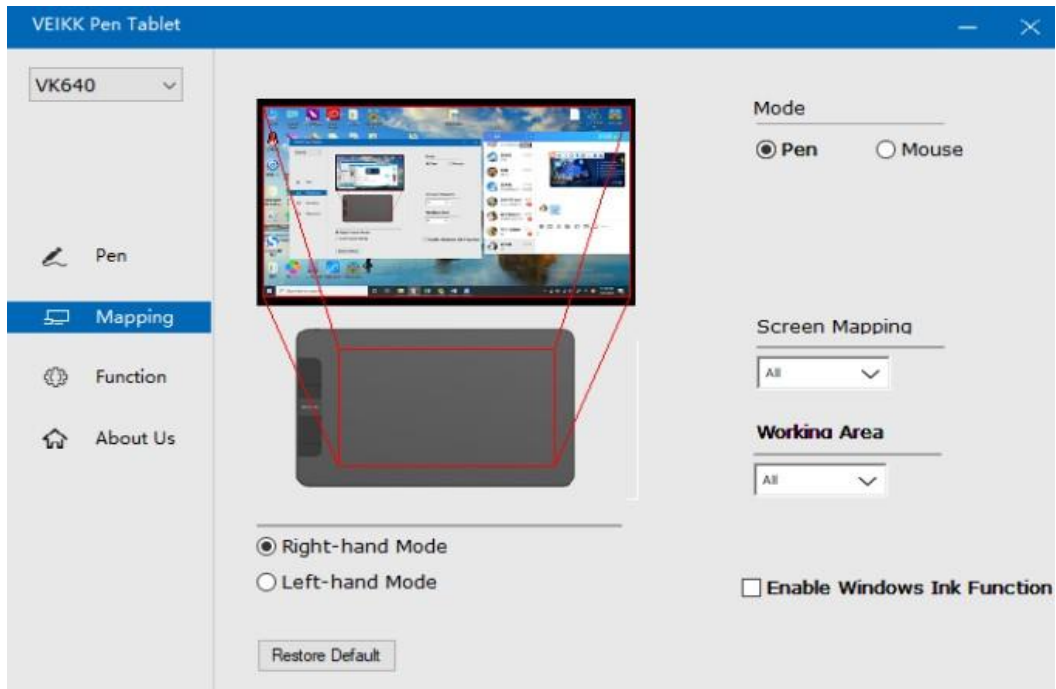


Mapare(cartografiere)

Definiti zona tabletei care va fi mapata pe zona ecranului.

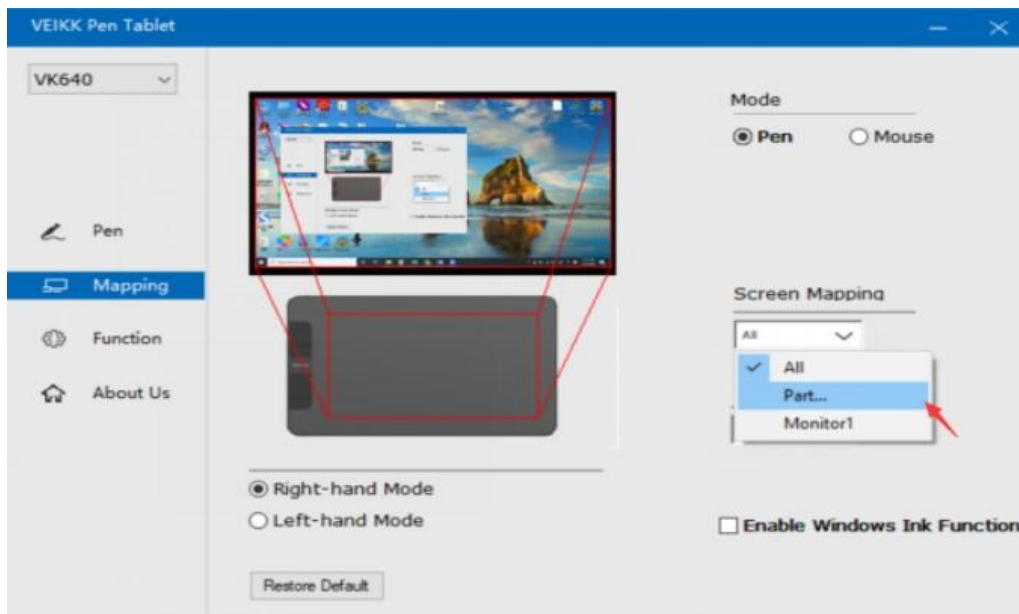


Maparea ecranului

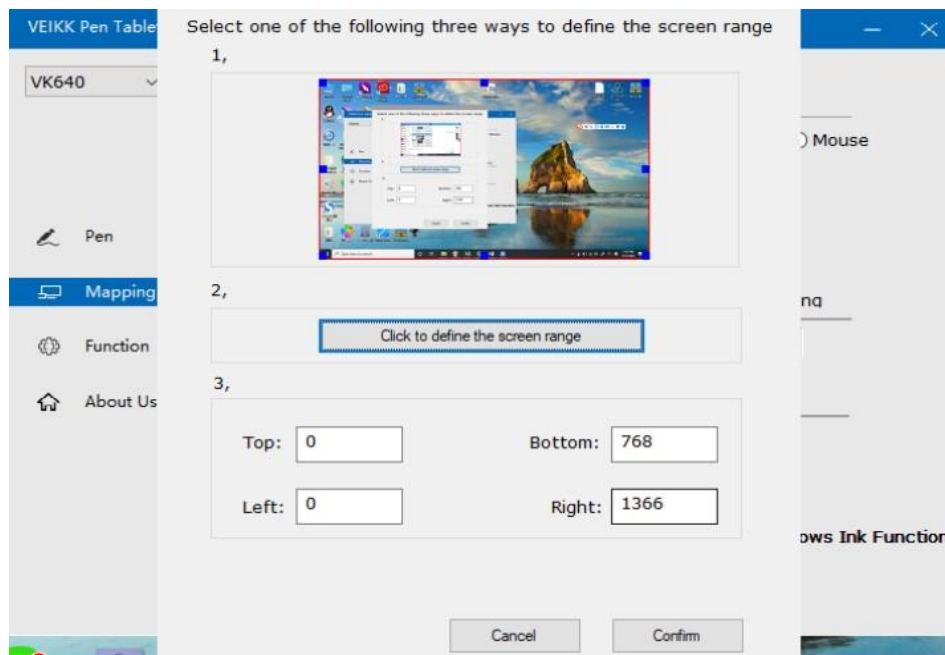


Toata suprafata: intreaga suprafata activa a tabletei. Aceasta este setarea implicita.

Zona partiala: alegeti „part” apoi mergeti la pagina urmatoare, selectati una dintre urmatoarele trei modalitati de a defini dimensiunea ecranului

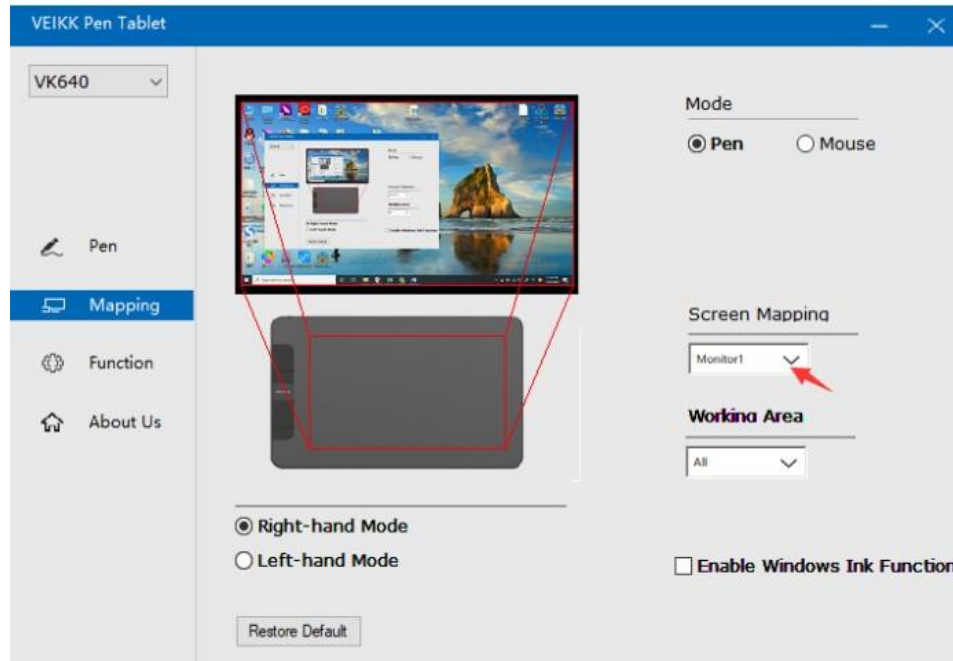


Apoi mergeti la pagina urmatoare, selectati una dintre urmatoarele trei moduri de a defini ecranul gama.



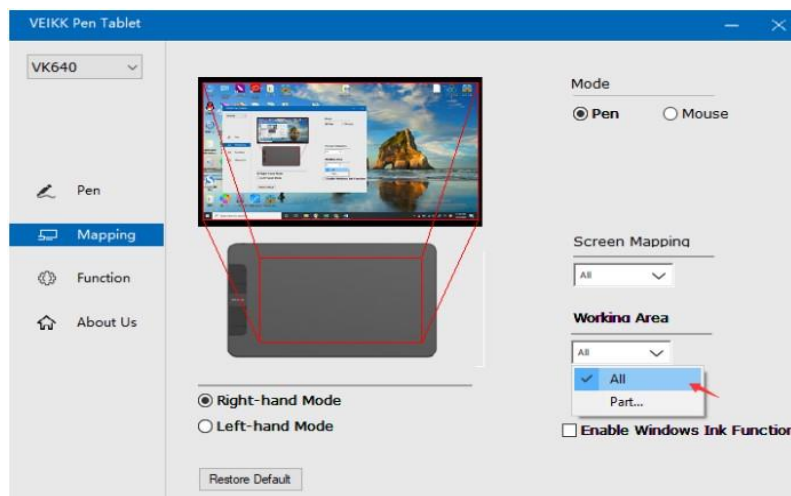
Monitor1: Daca este utilizat mai mult de un monitor si va aflati in modul extins, trebuie sa alegeti monitorul aferent de pe interfata driverului pe care urmeaza sa o mapezi.

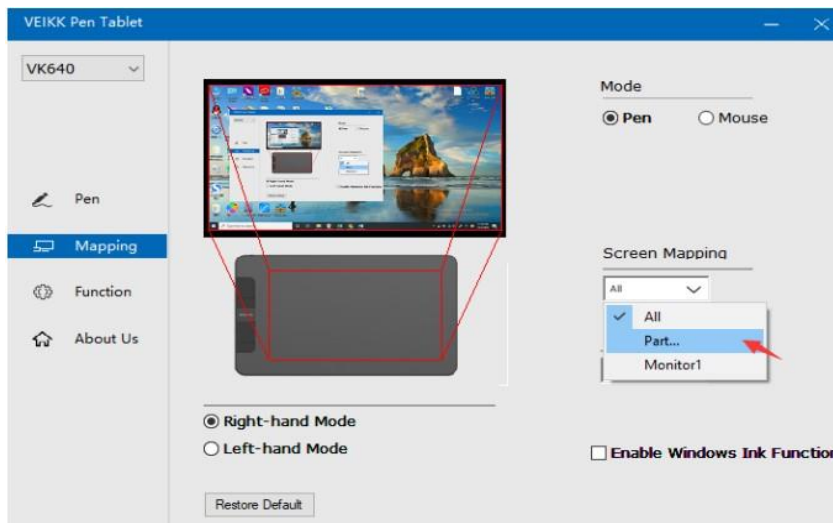
Daca monitoarele dvs. sunt in modul oglinda (toate monitoarele afiseaza acelasi continut), tableta va mapa intreg spatiul de pe fiecare monitor si cursorul ecranului este afisat pe fiecare monitor simultan.



Zona de lucru

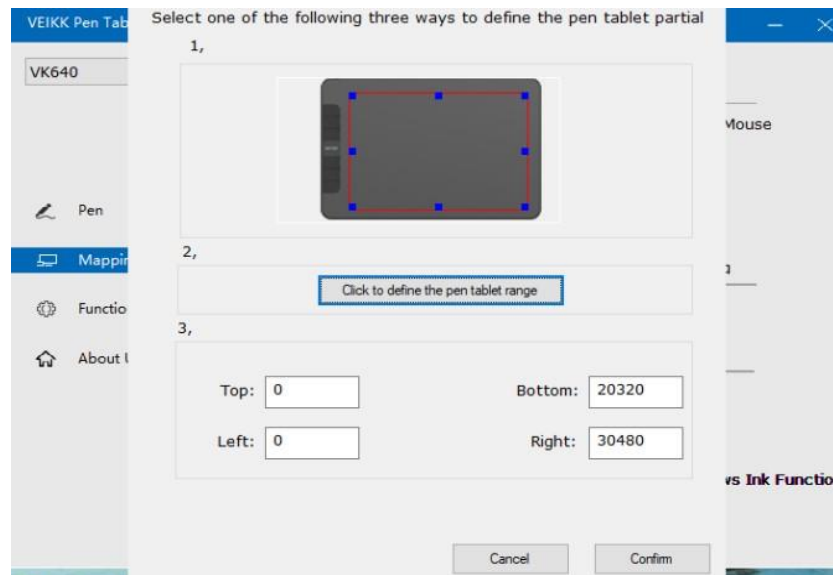
Toata suprafata: intreaga suprafata activa a tabletei. Aceasta este setarea implicita.





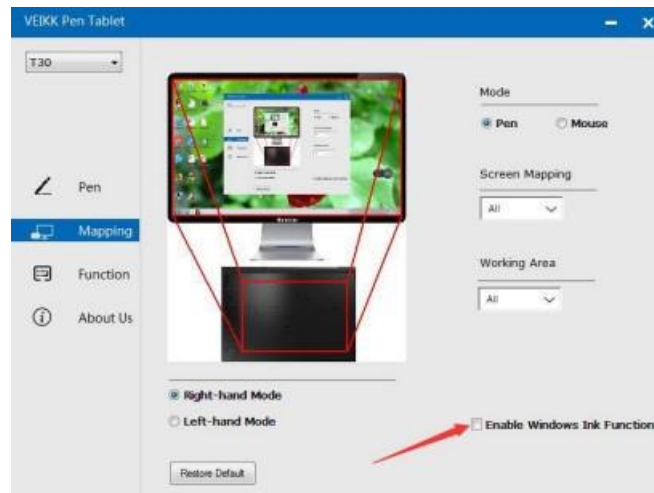
Zona partiala: alegeti „part”

Apoi mergeti la pagina urmatoare, selectati una dintre urmatoarele trei modalitati de a defini dimensiunea ecranului



Activati functia Windows Ink

Microsoft Windows ofera suport extins pentru introducerea stiloului (pen) acceptat in Microsoft Office, Adobe Photoshop CC, AI si asa mai departe.



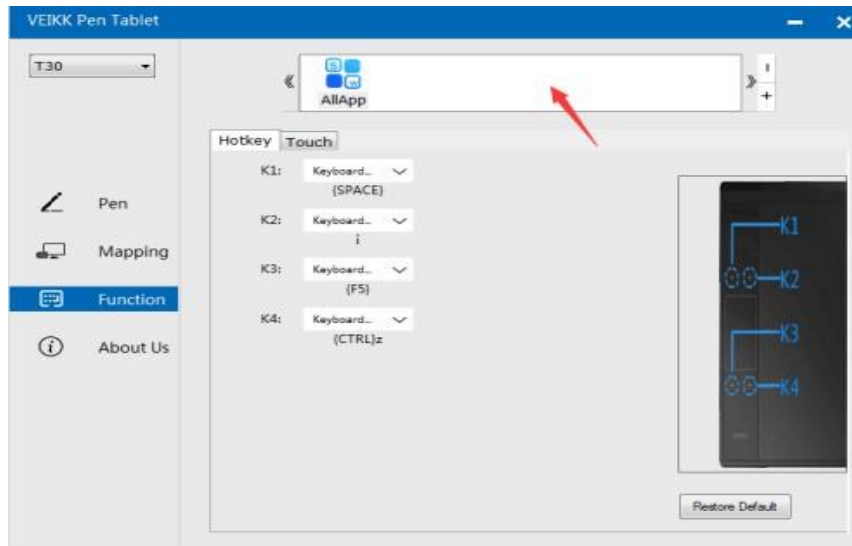
Functii:

1. Personalizati tastele rapide si zona de atingere gestuala

Lista aplicatiilor

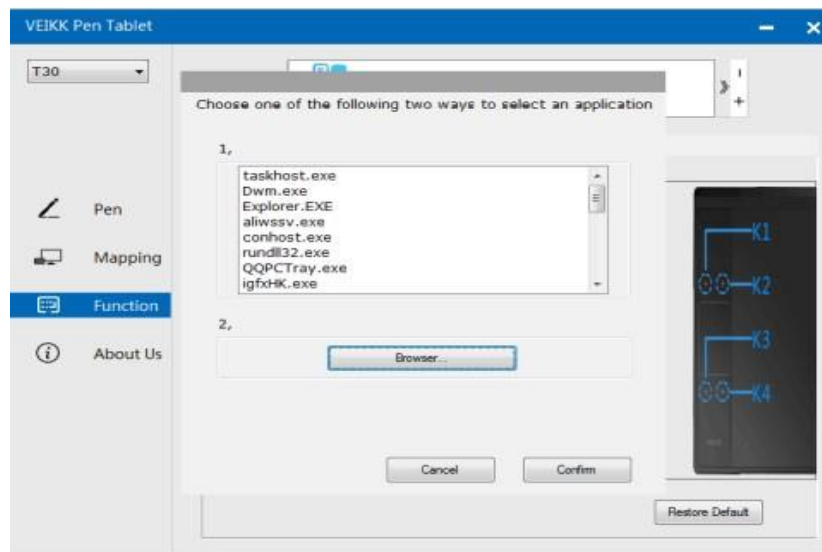
Puteti adauga sau elimina softw-uri prin „+” sau „-”

„+”: Faceti click „+” pentru a adauga programe software, aveti doua modalitati de a selecta o aplicatie



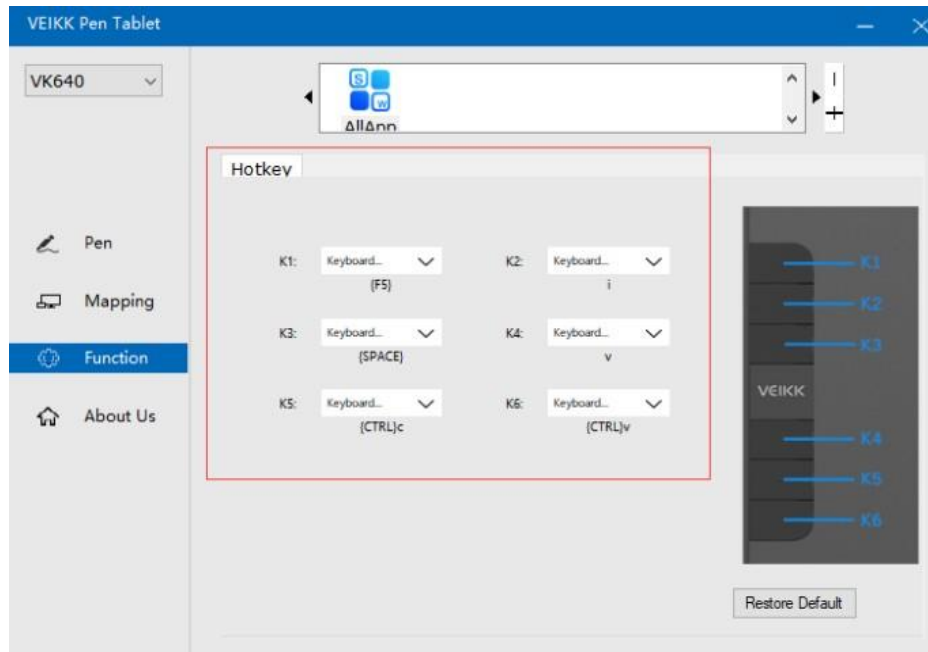
1. Alegeti din meniul derulant

2. Alegeti din browser



Taste rapide

Redefiniti tastele rapide: faceti clic pe titlul butonului. Va apare un meniu derulant cu lista optiunilor instrumentului. Alegeti-l pe cel pe care doriti sa il utilizati



MAC:

Nota: Setarile driverului în sistemul Mac sunt aceleasi în sistemul Windows.

Utilizatorii care folosesc sistemul Mac pot face referire la sistemul Windows